

43.

***Patrimoine culturel, Curiosités,
Excursions, Equipements de loisirs***

431. Patrimoine paysager et culturel ⁽¹⁾

La baie de Morlaix, un spectacle à tout instant

Le paysage est constellé d'îlots et de rochers qui surnagent des flots, et le mouvement perpétuel de la mer se charge de redessiner les contours de la côte éclatée. Chaque îlot est une carte postale : l'Île Louet et son unique maison tourne le dos au Château du Taureau, tandis que l'Île Sterec, hérissée d'une végétation dense fait contraste avec l'Île Noire, aride et surmontée d'une tour carrée blanche et de son phare. Plus loin vers Carantec, l'Île Callot, merveille de la Baie, est accessible à pied par une petite route, quand la marée le veut bien, c'est à dire quelques heures par jour. Depuis le littoral, des promontoires naturels permettent de frôler les îlots : la Pointe de Penn Al Lan à Carantec ou la Presqu'île de Barnenez à Plouezoc'h, dominée par le plus imposant monument néolithique d'Europe, le Cairn de Barnenez, vieux de 7 000 ans. La Baie se prolonge dans les terres, par la Rivière de Morlaix, frontière naturelle entre le Léon et le Trégor, qui subit les effets de la mer jusqu'au centre de Morlaix.

Le Trégor Finistérien, la nature grande et sauvage

Ici, la côte serpente le long d'un rempart vertical habillé de bruyère et de fougères, tout juste perturbé par un sentier piéton, qui l'accompagne d'un bout à l'autre, en passant par la pointe de Beg ar Fry «le bout du nez» et par Milin Trobodec et son moulin niché au fond de la vallée du Prajou. À l'intérieur du pays, le granit travaillé par l'homme reprend ses droits. À Guerlesquin, petite cité de caractère, il est présent partout, autour de la place, centre de la ville. À Lanmeur, il forme une crypte parmi les plus anciennes de Bretagne. Et ailleurs, encore, il s'élève dans le paysage en édifices religieux dans le style Beaumanoir. La côte forme un trait d'union entre deux baies : La Baie de Morlaix, à partir de Primel-Trégastel et son chaos granitique de couleur ocre et la Baie de Lannion à partir de Locquirec, charmant petit port posé sur une presqu'île étroite.

Les circuits des Enclos Paroissiaux, une richesse architecturale unique

Les Enclos Paroissiaux sont aujourd'hui les témoins d'une ferveur religieuse, d'un talent artistique et d'un faste exceptionnels des siècles passés. Œuvre des artisans locaux du XVIème au XVIIIème siècle, l'Enclos Paroissial est un ensemble architectural comprenant au sein d'un enclos de pierre, l'église et son clocher, l'ossuaire, le calvaire, le cimetière et une porte triomphale. L'émulation entre les paroisses, rivalisant entre elles à la recherche du plus beau et du plus somptueux des enclos, ajoutée à la prospérité de l'époque, ont permis aux artistes de s'épanouir et de laisser s'exprimer toute leur créativité et savoir-faire. Sculpteurs, ébénistes, peintres, orfèvres, verriers, brodeurs..., artistes connus ou anonymes, ils ont tous signé là des oeuvres d'exception qui ne manqueront pas de vous émerveiller. Trois circuits sillonnent le Pays touristique du Léon, vous présentant les bijoux architecturaux de ses Enclos Paroissiaux.

La route du Léon et du Trégor

Ce passionnant itinéraire entraîne à la découverte d'un riche patrimoine tenu à l'écart des "sentiers battus". Châteaux féodaux, demeures classiques, élégants manoirs jalonnent cet itinéraire qui se prolonge vers le département voisin des Côtes d'Armor. Visites libres ou guidées, concerts, expositions, manifestations animent ce circuit historique passionnant et vivant agrémenté par la proximité de la mer, les tonalités éclatantes de la végétation et la douceur du climat.

La ville de Morlaix, un trésor en Finistère

Un des plus beaux patrimoines du Finistère : les maisons à Pondalez (maisons à pans de bois et demeures de pierre, jardins en terrasses), les venelles piétonnes, le théâtre baroque italien, une ville de nature, de culture et d'histoire...

⁽¹⁾ Source : www.tourisme.morlaix.fr et www.paysduleon.com

Pays de Morlaix, Pays d'Art et d'Histoire ⁽¹⁾

En 2006, le Pays de Morlaix est devenu le 1^{er} Pays labellisé « Pays d'Art et d'Histoire » de Bretagne. Cette distinction, attribuée en août 2006 par le Ministère de la Culture, reconnaît la richesse et la qualité du patrimoine culturel, architectural et paysager du Pays de Morlaix. Elle consacre également, le travail mené depuis plusieurs années par les élus, les associations, les bénévoles et les acteurs du territoire pour valoriser le patrimoine.

3 thèmes :

- **Le sacré** : explorer et comprendre la permanence du sentiment religieux, des mégalithes aux enclos paroissiaux et au Kreisker ; l'expression des paysages du sacré (les croix, fontaines, chapelles, les contes et légendes...)
- **La mer** : transmettre une mémoire riche et vivante du patrimoine et de la tradition maritime, marqués par le mouvement perpétuel de la terre à la mer, de la mer à la terre. Les baies de Morlaix et du Kernic, les vieux gréements, le château du Taureau, les villas balnéaires, l'architecture défensive...
- **La terre** : apprendre à déchiffrer et à interpréter un paysage naturel porteur de force, du mystère et de la fécondité de la terre et de l'eau. Un territoire où la nature, très présente, détermine les activités humaines depuis la nuit des temps. La pierre, la terre, l'eau, porteurs de force et sources de richesses (lin, légumes, céréales...)

3 axes majeurs :

- **Connaître la ressource patrimoniale pour mieux agir sur le territoire**
 - Réaliser un inventaire du patrimoine
 - Organiser une dynamique de conservation et de réhabilitation du patrimoine : création d'un réseau d'artisans formés aux méthodes de restauration du patrimoine bâti
- **Faire du patrimoine un élément central de l'aménagement du territoire**
 - Associer le patrimoine au développement durable du territoire et prendre appui sur les dispositifs territoriaux d'aménagement et de protection
 - Promouvoir l'idée d'un dispositif de veille, de conseil et d'assistance en matière de qualité architecturale et paysagère et d'urbanisme
- **Informier et sensibiliser le public au patrimoine**
 - Mise en place d'animations (ateliers, classes, visites...)

Le lin comme moteur économique :

Le label « Pays d'Art et d'Histoire » vient renforcer la mise en place du Pôle d'Economie du Patrimoine dont le Pays de Morlaix est doté depuis 2002. Le territoire a, en effet, été retenu comme « territoire-pilote » pour expérimenter le rapprochement d'un Pôle d'Economie du Patrimoine et d'un Pays d'Art et d'Histoire.

Le Pôle d'Economie du Patrimoine a choisi la thématique du lin qui a été à l'origine de la richesse du Pays de Morlaix il y a plusieurs siècles. L'objectif du Pôle d'Economie du Patrimoine est de lancer une filière agricole grâce au lin oléagineux :

- graines de lin riches en oméga 3,
- paille de lin, matériau isolant pour l'éco-construction,
- huile de lin utilisée comme carburant.

La production de lin permettra de diversifier la production agricole et de développer de nouvelles technologies.

Ces débouchés correspondent à la volonté du Pays de Morlaix d'être un territoire de « santé, de bien-être et de l'aliment de demain ».

⁽¹⁾ Source : Pays de Morlaix

432. Curiosités, excursions, loisirs ⁽¹⁾

Les jardins

- Les jardins de Suscinio (Morlaix)
- Les jardins de la baie
 - Le Parc Claude Goude, à la pointe de Pen al Lan (Carantec)
 - Le jardin de Trogriffon (Henvic)
- Le jardin exotique de Roscoff
- Le Jardin Georges Delaselle (Ile de Batz)

Les musées et visites

▪ Le musée de Morlaix

Le Musée de Morlaix se répartit aujourd'hui sur deux sites, la Maison à Pondalez et les Jacobins

▪ Le musée du Loup

Le seul musée consacré au loup. Le musée du loup se situe au Cloître Saint-Thégonnec. Petits et grands peuvent apprécier les aptitudes physiques, le mode de vie, le régime alimentaire du prédateur... mais aussi comprendre pourquoi et de quelle manière le loup a disparu de Bretagne

▪ L'Ecomusée de la Métairie

L'Ecomusée de la Métairie de Plouigneau retrace un siècle (de 1870 à 1970) d'histoire d'un village trégorrois

▪ Le cairn de Barnenez

Le cairn de Barnenez (Plouézoc'h), gros tumulus de près de 7000 ans, domine du sommet de la presqu'île de Kernéléhen, la rivière de Morlaix. A la fin du 5^{ème} millénaire avant J.-C., les premiers paysans, installés dans ce bassin, édifièrent le plus grand cairn d'Europe.

▪ Le Château du Taureau

Histoire culturelle, historique, touristique, la visite du Château du Taureau est en soi une petite aventure. Une bonne demi-heure de traversée - avec vues imprenables sur les rives du Trégor, du Léon et les îles de la baie - prépare au mieux à la découverte de ce que pouvait être la vie quotidienne d'une garnison du XVII^{ème} siècle. Après la traversée, c'est au coeur du Taureau que l'aventure se poursuit : du pont-levis aux terrasses, en passant par les casemates, les cellules des prisonniers, le logement du gouverneur..., la visite, ponctuée de panneaux thématiques et d'une frise historique permet de découvrir les conditions de vie que le château réservait à ses hôtes.

▪ A Fer et A Flots, toute une journée de découverte

Une excursion qui vous fera découvrir à pied, en autorail et en vedette, les paysages du Léon et la Baie de Morlaix.

▪ La Criée de Roscoff

Découverte des coulisses de la pêche : ses métiers, ses entreprises... et des savoir-faire forgés par des années de pratique. Installée au port du Blosson, la criée de Roscoff bénéficie d'un outil quasi-industriel aux normes européennes. Elle accueille chalutiers, fileyeurs, pêcheurs côtiers et fournit un poisson de qualité reconnue.

▪ La Maison des Johnnies et de l'oignon rosé de Roscoff

Installée dans une petite ferme traditionnelle, la Maison des Johnnies retrace l'histoire des Johnnies (marchands d'oignons - milieu du XIX^{ème} siècle) et de l'oignon rosé de Roscoff.

⁽¹⁾ Source : www.tourisme.morlaix.fr et www.paysduleon.com

- **La Maison Prébendale (Saint-Pol-de-Léon)**

En plein centre ville, cette maison du XVIème siècle, construite par des chanoines, reçoit toute l'année des expositions dans huit salles

- **Le Phare de l'île de Batz**

Visite du phare, à 44 m du sol, il offre une vue panoramique extraordinaire, après l'ascension des 198 marches.

- **L'Ecomusée des Monts d'Arrée**

Il est situé à Commana (équipement du Parc Naturel Régional d'Armorique). Découverte d'un ancien village de meuniers au caractère architectural exceptionnel, construit entre le XVIIème et le XXème siècles. Il regroupe une quinzaine de bâtiments : moulins à eau, maison d'habitation et son mobilier traditionnel, fournils, annexes agricoles, tannerie, salles d'exposition sur un domaine de 12 hectares.

- **La Maison de la rivière (équipement du Parc Naturel Régional d'Armorique)**

Situé à Sizun, ce musée du monde de l'eau douce est entièrement dédié à la connaissance de l'eau et des milieux aquatiques.

- **L'espace culturel Lucien Prigent**

Situé au coeur de la ville de Landivisiau dans une ancienne maison de maître entourée d'un parc paysager, l'Espace culturel est un lieu qui vous invite à rentrer dans la diversité artistique par le biais d'expositions temporaires : peinture, sculpture, photographies, ...

- **La Ferme Musée du Léon (Tréflaouéan)**

Ancien corps de ferme Léonard avec chaumière, lits clos, four à pain, animaux (chevaux de trait, ânesse, porcs, chèvres, lapins, basse-cour...), machines anciennes.

- **La Maison des Dunes de Keremma (Tréfléz)**

La muséographie est un lieu consacré à l'histoire des dunes et à leur conservation.

433. Equipements de loisirs : gros plan sur...

Le centre aquatique de Landivisiau : Piscines Sports Loisirs ⁽¹⁾

Les travaux du complexe aquatique de Landivisiau sont bien avancés et la livraison de l'ouvrage est prévue pour mai 2007. Le complexe aquatique comptera une surface totale de 3 130 m² (dont 540 m² de plan d'eau).

Le projet s'appuie sur la mise en valeur des éléments existants du site :

- Ruines dont les murs servent d'écrin à l'allée des palmiers,
- Vues privilégiées vers le parc boisé, par une large façade Est,
- Adéquation au dénivelé du terrain naturel, en jouant des différences de niveaux
- Reconstitution de la pente naturelle du site en réparant la «cicatrice» laissée par le décaissé creusé pour implanter la surface commerciale.

L'ensemble de ces dispositions vise à constituer un bâtiment harmonieux, privilégiant :

- Un large parvis structurant, s'ouvrant vers la ville par le rond-point, côté rue Pierre Loti,
- Un ensoleillement optimum des bassins orientés sur une façade Sud très ouverte en continuité des plages rue de Keravel,
- Un aménagement intérieur fonctionnel et convivial, privilégiant bien-être et dépaysement, en s'articulant autour de l'allée des palmiers.

Le montant des travaux s'élève à 5,25 millions d'euros HT.



⁽¹⁾ Sources : www.coste.fr

Le centre aquatique de Plourin Lès Morlaix ⁽¹⁾

Localisé sur le site de la « Vieille Roche » à Plourin Lès Morlaix, le centre aquatique répondra aux besoins des clubs et associations, des scolaires, des habitants du territoire ainsi que des visiteurs de passage.

Organisation fonctionnelle du bâtiment :

A l'Est sur l'entrée, la façade principale est composée de trois parties :

- Un hall vitré
- Des bureaux regroupés dans un ensemble autonome afin d'éviter les croisements avec le public non autorisé
- Le fitness se développant le long de cette façade et encadrant les patios qui éclairent naturellement les vestiaires
- Une cafétéria et des vestiaires se trouvant au niveau de la plage des bassins

Au Nord sont regroupés les vestiaires et les locaux des Maîtres Nageurs Sauveteurs ainsi que l'infirmerie en accès direct depuis la voirie. A l'étage se trouve le bureau collectif.

Au Sud et à l'Ouest, la halle des bassins est un espace unitaire ordonné par la grande structure de la couverture.

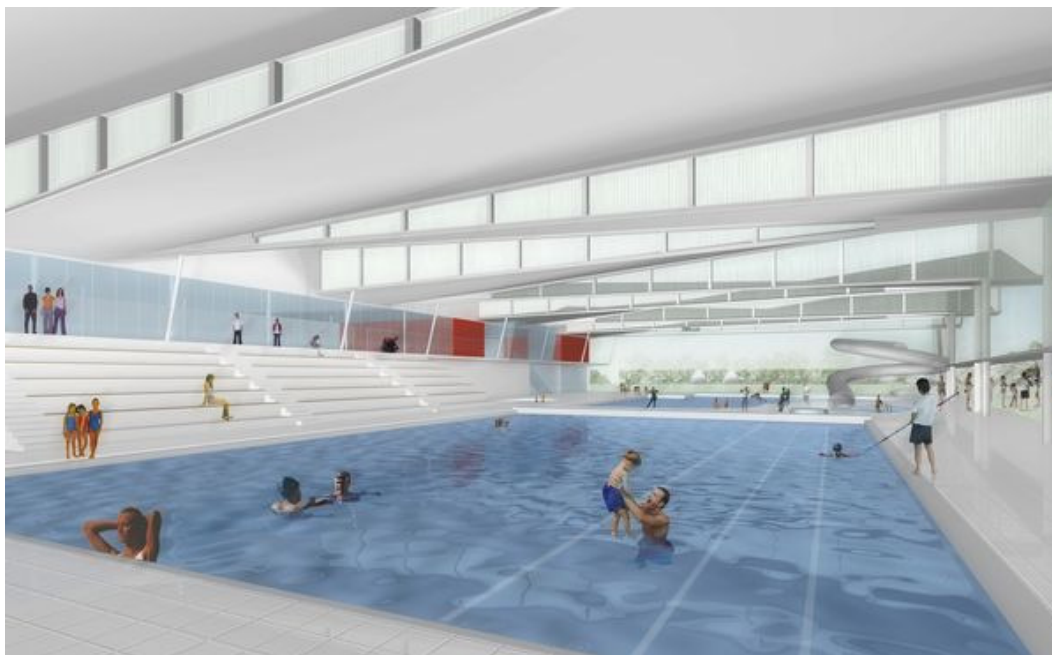
Les bassins :

- Un bassin sportif de 5 lignes de nage (412,5 m²)
- Un bassin ludique de 237 m²
- Un toboggan
- Une cafétéria de 100 m²
- Un espace fitness de 240 m²

Les travaux du futur centre aquatique intercommunal ont débuté en septembre 2006 sur le plateau Saint-Fiacre mais c'est lundi 15 janvier 2007 que la construction a été officiellement lancée avec la pose de la première pierre.

L'équipement de loisirs aquatiques offrira plusieurs espaces dont un bassin sportif, un bassin ludique avec toboggan, une cafétéria ainsi qu'un espace de fitness. Son ouverture est prévue pour le printemps 2008.

Le coût global de l'opération s'élève à 7,2 millions d'euros HT.



⁽¹⁾ Sources : www.plourin-morlaix.fr et www.agglo.morlaix.fr