

221. Evolution de la population active depuis 1982 et part des actifs dans la population totale

En 1999, 500 actifs de moins qu'en 1982

Sur les bases du Recensement Général de la Population réalisé en 1999, **5 833 actifs** étaient comptabilisés sur la Communauté de Communes du Poher.

Depuis 1982, la tendance est à la baisse avec **une perte de plus de 500 actifs** sur le territoire (- 9 %). De plus, on note également une accélération de cette "érosion" au cours de la période 1990 / 1999 (- 6 % contre - 2 % entre 1982 et 1990).

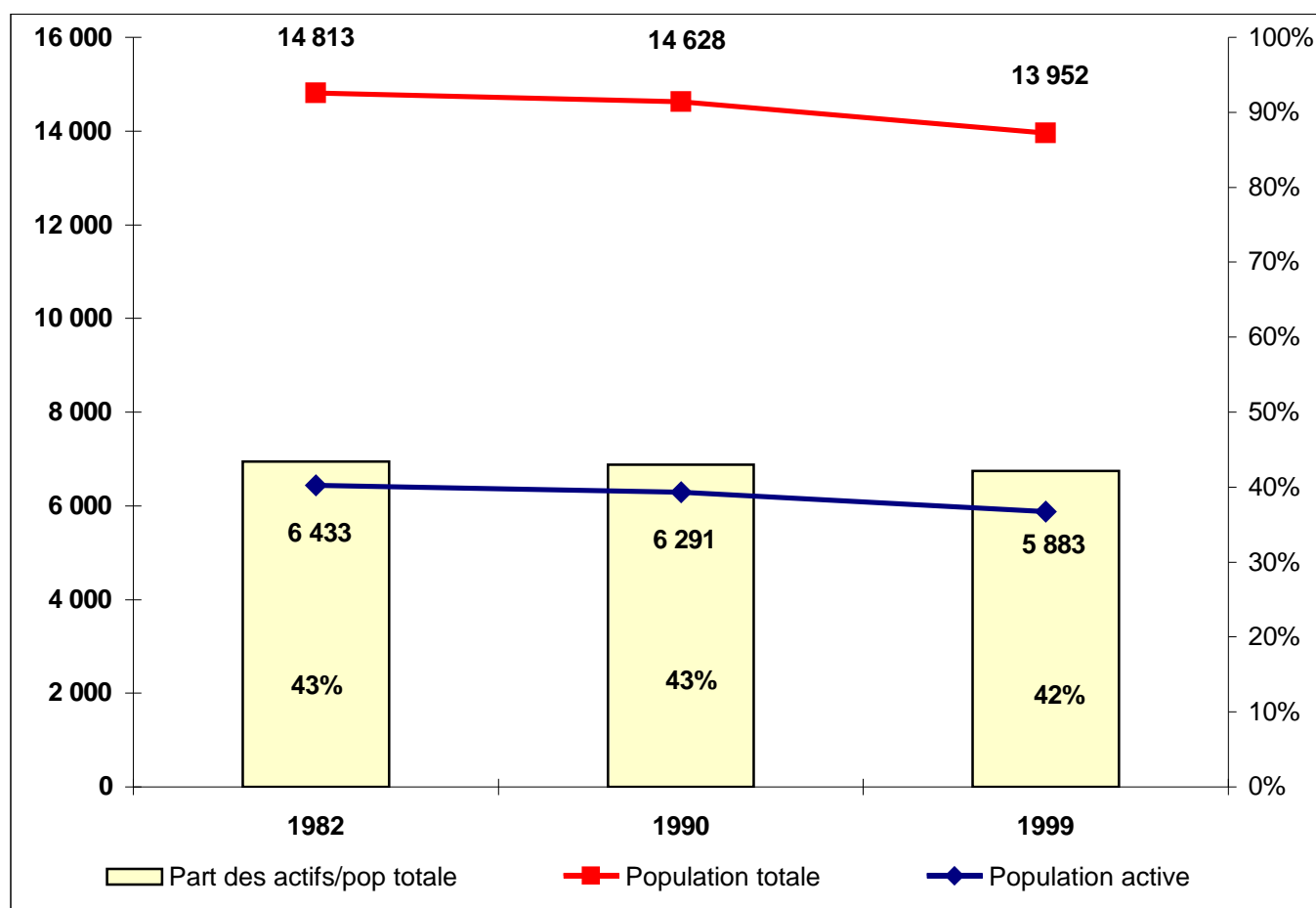
De fait, la part des actifs dans la population totale se réduit. En effet, après avoir atteint 43% en 1982 et 1990, elle s'établit à 42 % en 1999.

CC du Poher :
Evolution de la population active et part des actifs dans la population totale

	1982	1990	1999	Evol	Evol	Evol
				82 / 90 (en %)	90 / 99 (en %)	82/99 (en %)
Population totale	14 813	14 628	13 952	-1 %	-5 %	- 6 %
Population active	6 433	6 291	5 883	- 2 %	- 6 %	- 9 %
Part des actifs dans la pop. totale	43 %	43 %	42 %			
Finistère	41 %	41 %	42 %			

Source : INSEE RGP 1999

Communauté de Communes du Poher :
Evolution des populations actives et totales et part des actifs dans la population (1982/1999)



Source : INSEE RGP 1999

222. Structure de la population active par classes d'âges

En 1999, 45% des actifs ont plus de 40 ans

L'évolution de la population active par classes d'âges fait apparaître un vieillissement des actifs sur la période 1990 /1999.

En effet, le poids des plus de 40 ans est en nette croissance sur les dix dernières années (46% des actifs en 1990, 54% en 1999). Symbole de cette évolution : **les actifs de 45 à 49 ans, qui représentaient 9 % des actifs en 1990, atteignent 16 % en 1999.**

Au-delà de cette évolution, on retiendra également **l'accroissement de la représentativité des personnes de "40 à 44 ans"** (15 % en 1990, 16 % en 1999) et de la classe **"50 à 54 ans"** (10 % en 1990, 13 % en 1999).

A l'inverse, une moindre représentativité est à signaler pour les actifs de moins de 40 ans (55 % des actifs en 1999 contre 47% en 1990). Cette **réduction est particulièrement marquée pour la classe "20 à 24 ans"** (10% des actifs en 1990, 7 % en 1999).

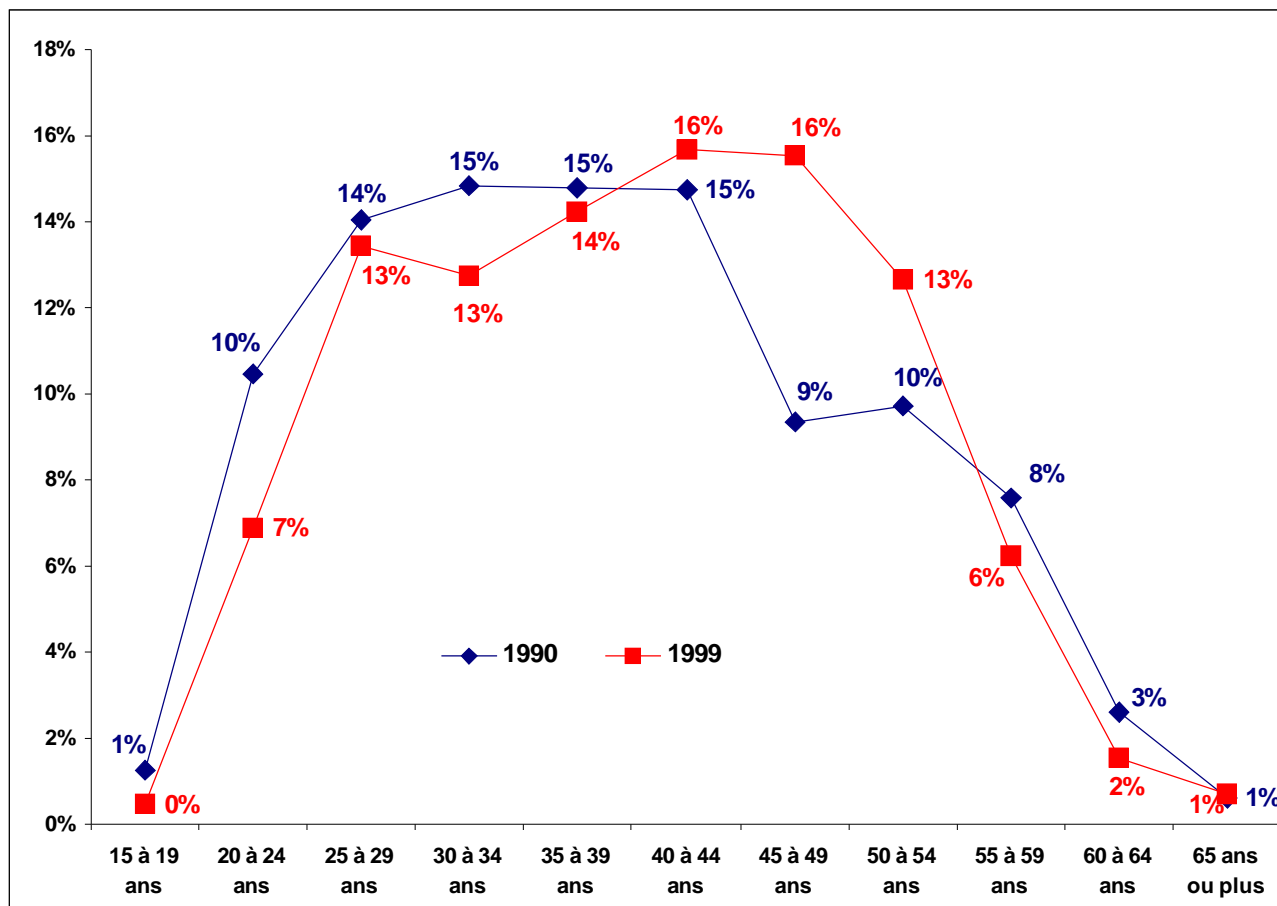
Cette évolution tendue s'explique par le vieillissement des actifs présents sur la Communauté de Communes et par le départ des « jeunes actifs » qui ne trouvent pas, localement, d'emplois correspondant à leurs qualifications. **Cette situation pose très clairement le problème du renouvellement des générations d'actifs sur le territoire intercommunal.**

Communauté de Communes du Poher :
Structure de la population active par classes d'âges

Population active par classes d'âges	1990		1999	
	Nombre	Part en %	Nombre	Part en %
De 15 à 19 ans	80	1%	27	0%
De 20 à 24 ans	659	10%	405	7%
De 25 à 29 ans	883	14%	790	13%
De 30 à 34 ans	933	15%	749	13%
De 35 à 39 ans	931	15%	836	14%
De 40 à 44 ans	927	15%	922	16%
De 45 à 49 ans	588	9%	913	16%
De 50 à 54 ans	611	10%	744	13%
De 55 à 59 ans	478	8%	366	6%
De 60 à 64 ans	163	3%	90	2%
De 65 ans ou plus	38	1%	41	1%
TOTAL	6 291	100%	5 883	100%

Source : INSEE RGP 1999

Communauté de Communes du Poher : Structure de la population active par classes d'âges (1990/1999)



Source : INSEE RGP 1999

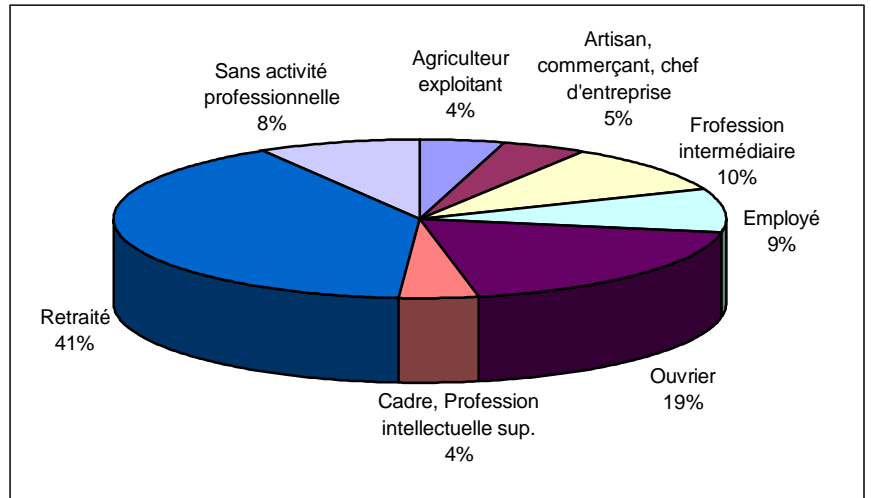
223. Structure de la population par Professions et Catégories Socioprofessionnelles (P.C.S) ⁽¹⁾

Un territoire marqué par sa vocation agricole et l'importance des retraités

Face aux moyennes constatées dans les Zones d'Emploi finistériennes (cf. graphique ci-dessous), la répartition de la population de la Communauté de Communes par Professions et Catégories Socioprofessionnelles (PCS) met en évidence :

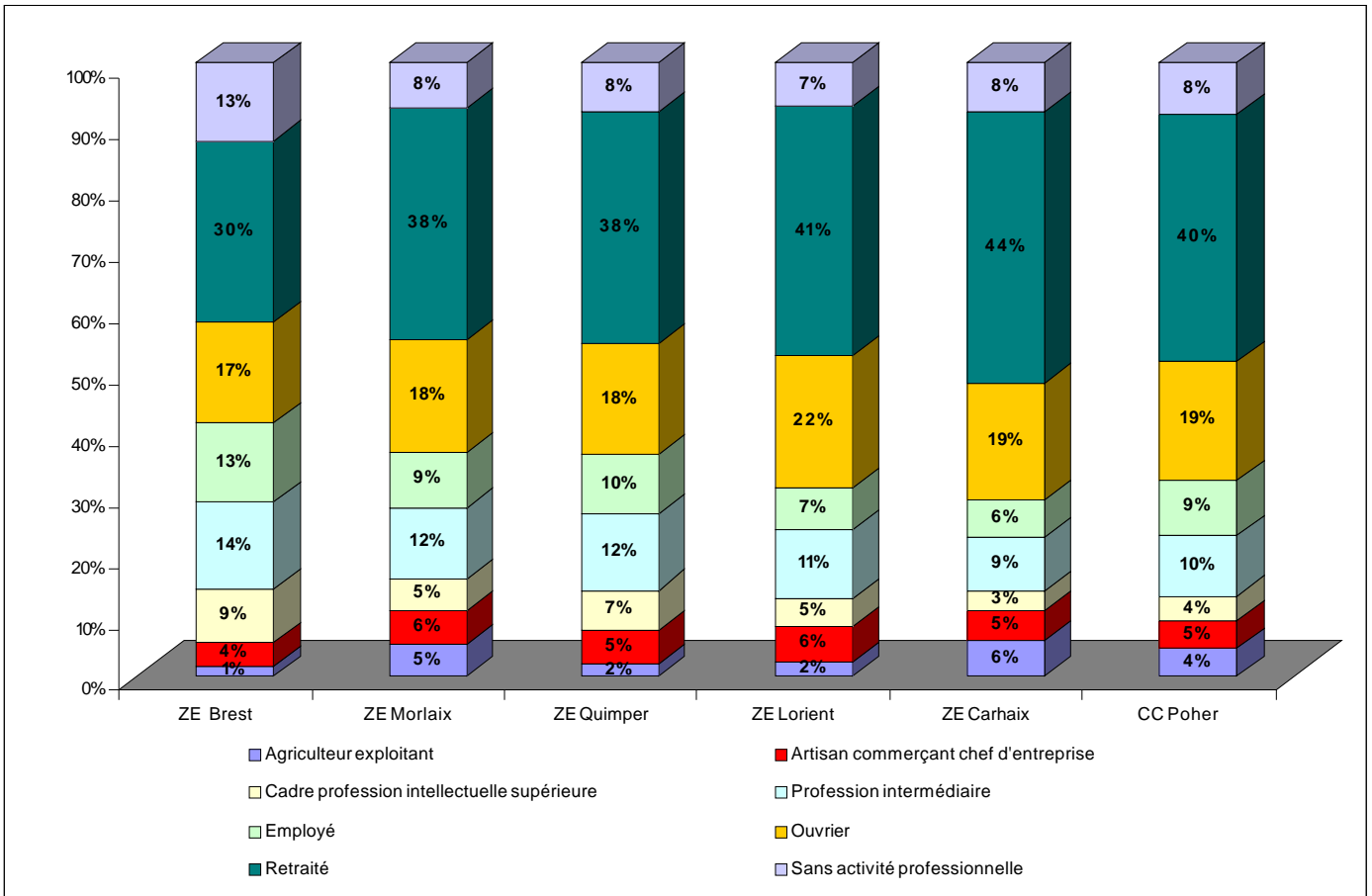
- Une importance relative des "Retraités" (40 %), des artisans-commerçants (5 %) et des "Agriculteurs exploitants" (4 %).
- Une sous-densité marquée de "Cadres et professions intellectuelles supérieures" (4 %) et à un degré moindre de "Professions intermédiaires" (10 %).

Communauté de Communes du Poher : Structure de la population par PCS de la personne de référence du ménage



Source : INSEE RGP 1999

Répartition de la population par PCS : La Communauté de Communes du Poher face aux zones d'emploi ⁽¹⁾ finistériennes



Source : INSEE RGP 1999

⁽¹⁾ Voir définition en Annexe 1 page 48

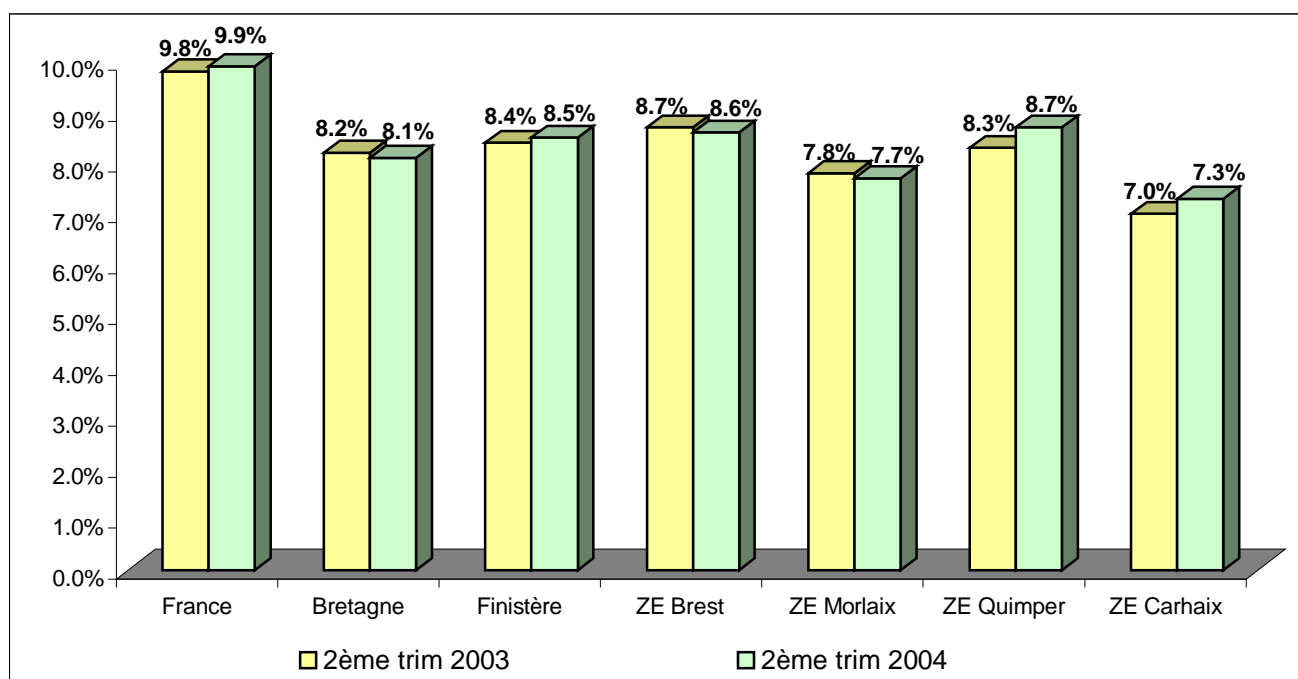
224. Taux de Chômage ⁽¹⁾**La zone d'emploi de Carhaix : le taux de chômage le plus faible des zones d'emploi finistériennes**

Taux de chômage dans les zones d'emploi finistériennes

La Communauté de Communes du Poher appartient à la zone d'emploi de Carhaix. Face aux autres zones d'emploi du Finistère, celle-ci se distingue par un **taux de chômage particulièrement faible**. Ce taux de 7,3% (à fin juin 2004) est, en effet, nettement inférieur à celui des autres zones d'emploi et plus globalement aux données départementale, régionale et nationale (respectivement 8,5%, 8,1% et 9,9%).

Zones d'emploi	Fin juin 2003	Fin juin 2004
Brest	8,7%	8,6%
Morlaix	7,8%	7,7%
Quimper	8,3%	8,7%
Carhaix	7%	7,3%
Finistère	8,4%	8,5%

Source : DDTEFP du Finistère

Taux de chômage en France, Bretagne et sur les ZE Finistériennes (2^{ème} trimestre 03 / 2^{ème} trimestre 04)

Source : DRTEFP Bretagne et DDTEFP du Finistère

En août 2004, la zone ALE de Carhaix comptait 1 223 chômeurs de catégorie 1 ⁽¹⁾ (immédiatement disponibles) ⁽¹⁾. L'accroissement constaté du nombre de demandeurs d'emploi (+ 6,5 % entre août 2003 et août 2004) touche l'ensemble des catégories mais plus particulièrement les chômeurs de moins de 25 ans (+ 19 %). L'augmentation du nombre de chômeurs de longue durée est elle aussi significative (+ 7 %). La part des femmes progresse légèrement (+ 4 %) et atteint 18 % de l'ensemble des chômeurs de catégorie 1.

Ces données sont à prendre avec précaution en raison des effets de la saisonnalité des emplois qui peut être très marquée suivant les zones d'emploi. C'est notamment le cas sur la zone de Carhaix où cette saisonnalité peut influencer fortement les valeurs de l'emploi en particulier dans le secteur industriel (notamment agroalimentaire).

	Août 2003		Août 2004		Evolution en %
	Nombre	Part en %	Nombre	Part en %	
Catégorie 1	1 148		1 223		+ 6,5 %
Femmes	581	51 %	605	49 %	+ 4 %
Jeunes < 25 ans	180	16 %	215	18 %	+ 19 %
Chômeurs de longue durée	375	33 %	400	31 %	+ 7 %

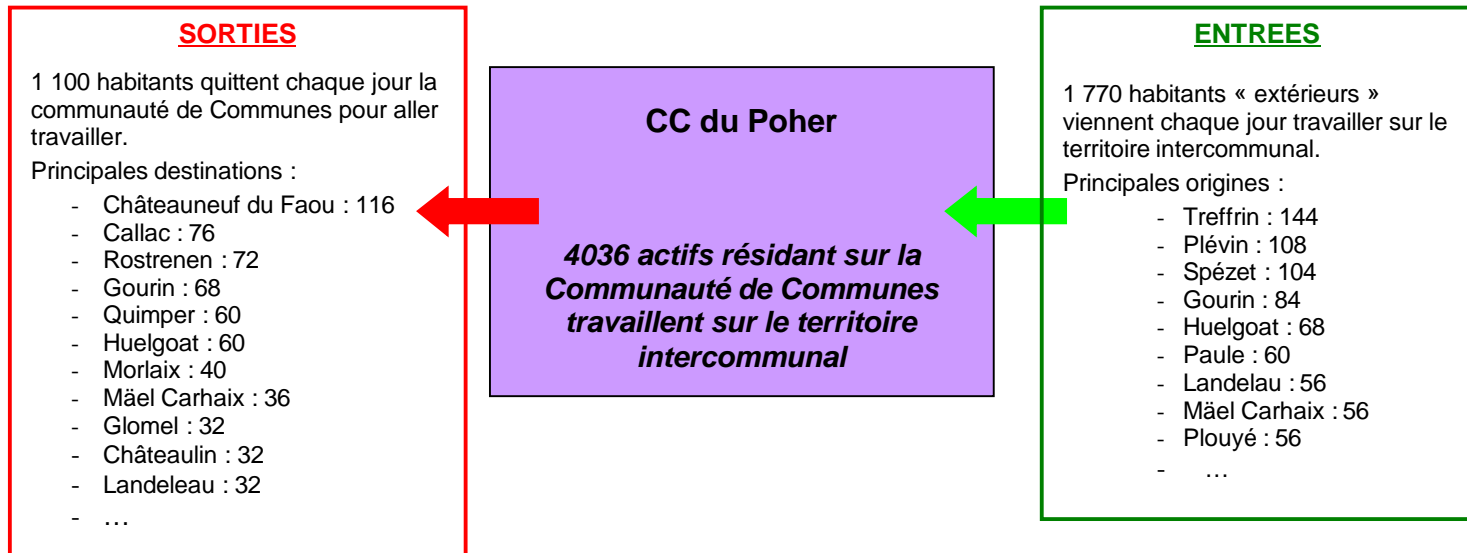
Source : ANPE Carhaix

⁽¹⁾ Voir définition en Annexe 1 page 48

225. Déplacements « Domicile / Travail » : analyse géographique

Près de 1 800 actifs viennent chaque jour travailler sur le territoire intercommunal

Sur la base du RGP de 1999, 4 036 actifs résidant sur le territoire de la Communauté de Communes travaillaient dans leur commune ou sur une autre commune de la communauté de Communes.



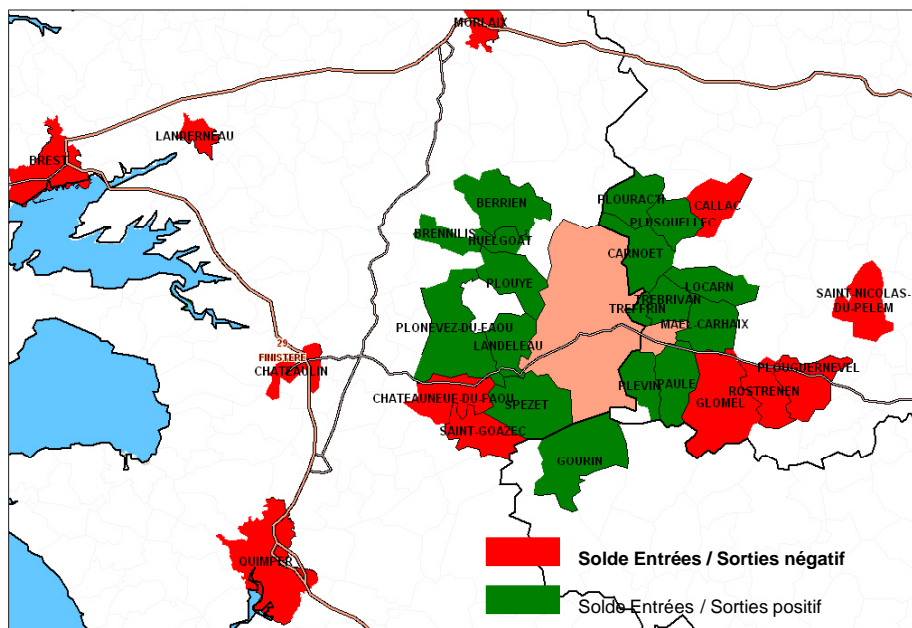
Source : INSEE RGP 1999

Chaque jour, la Communauté de Communes accueille 1 770 actifs ne résidant pas sur son territoire. Ils sont principalement originaires de Treffrin (8 %), Plévin (6 %), Spézet (6%), Gourin (5 %), ...
 A l'inverse, 1 100 actifs résidant sur le territoire intercommunal le quitte pour aller travailler à Châteauneuf du Faou (11%), Callac (7 %), Rostrenen (7 %), Gourin (6 %), ...

Le solde des flux (entrées / sorties) dégagé sur la Communauté de Communes est « particulièrement bénéficiaire » avec : Treffrin (+ 128), Plévin (+ 104) et Spézet (+ 88). Carhaix joue ici pleinement son rôle de pôle d'emploi de proximité. Par contre, ce solde est « déficitaire » avec : Châteauneuf : - 76, Callac : - 48, Quimper : - 32, ...

Communauté de Communes du Poher : Navettes domicile / travail (principaux soldes entrées / sorties observés)

	Entrées	Sorties	Solde
Châteauneuf- F.	40	116	-76
Callac	28	76	-48
Quimper	28	60	-32
Rostrenen	44	72	-28
Morlaix	12	40	-28
Trébrivan	44	8	36
Paule	60	4	56
Plouyé	56	0	56
Spézet	104	16	88
Plévin	108	4	104
Treffrin	144	16	128



* Note de lecture : Chaque jour 116 personnes quittent le territoire de la CC du Poher pour aller travailler à Châteauneuf du Faou. 40 personnes font le trajet inverse. Le solde « entrées/sorties » dégagé est donc de - 76.

226. Déplacements « Domicile / Travail » : analyse selon les PCS

Les ouvriers représentent 38% des “entrants” et 37% des “sortants”

Les ouvriers représentent, avec 38 %, la plus forte proportion d'actifs entrant sur la Communauté de Communes. Cet élément est lié à de la structure économique de cette dernière fortement tournée vers l'industrie (agroalimentaire, industrie du papier et ducarton,)

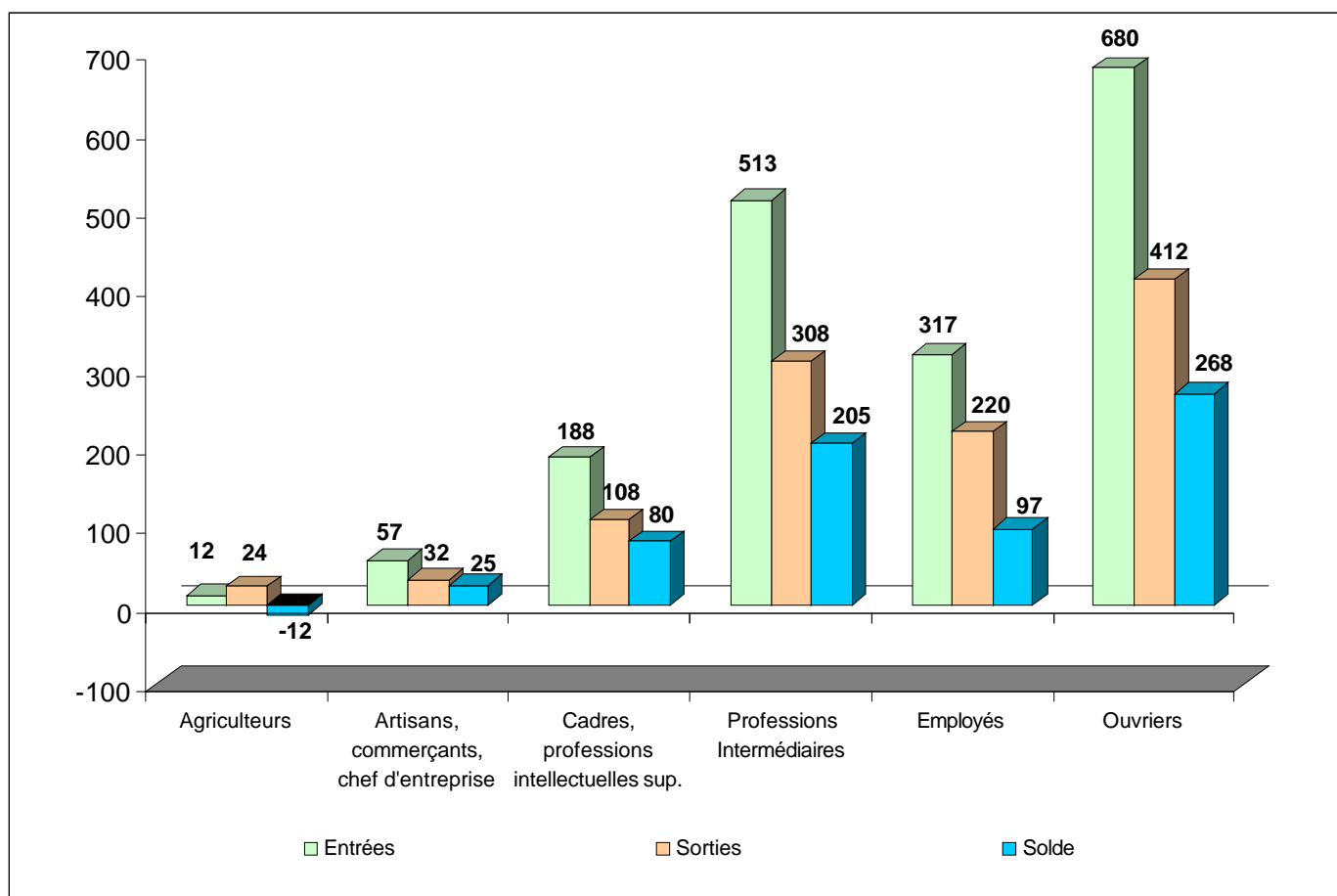
Il en est de même pour les sorties de la Communauté de Communes qui sont composées, à 37 %, d'ouvriers.

Communauté de Communes du Poher : Entrées / Sorties par PCS

Professions et Catégories Socioprofessionnelles	Entrées sur la CC		Sorties de la CC		Solde Entrées / Sorties
	Nombre	Part en %	Nombre	Part en %	
Agriculteurs	12	1%	24	2%	-12
Artisans, commerçants, chef d'entreprise	57	3%	32	3%	+25
Cadres, professions intellectuelles sup.	188	11%	108	10%	+80
Professions Intermédiaires	513	29%	308	28%	+205
Employés	317	18%	220	20%	+97
Ouvriers	680	38%	412	37%	+ 268
TOTAL	1 767	100%	1 104	100%	+ 663

Source : INSEE RGP 1999

Communauté de Communes du Poher : Entrées / Sorties et solde par PCS



Source : INSEE RGP 1999